

# Impacte sobre l'economia catalana derivat de la crisi del turisme per la COVID-19

**Maig 2020**

---

# Impacte sobre l'economia catalana derivat de la crisi del turisme per la COVID-19

---

---

**Direcció:** Jordi Suriñach, Javier Romani

**Equip investigador:** José R. García, Ernest Pons, Raul Ramos i Esther Vayá

---

Laboratori AQR-Lab. Universitat de Barcelona

5 maig 2020

---



# 0. Continguts

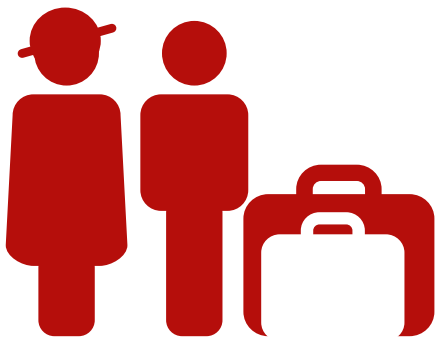
<b>1. Objectius</b> .....	<b>4</b>
<b>2. Metodologia</b> .....	<b>5</b>
<b>3. Escenaris</b> .....	<b>7</b>
<b>4. Previsions</b> .....	<b>8</b>
4.1 Evolució d'indicadors turístics.....	<b>8</b>
4.2 Evolució activitat turística .....	<b>10</b>
<b>5. Impacte</b> .....	<b>11</b>
5.1 Sectors.....	<b>11</b>
5.2 Diferència.....	<b>12</b>

# 1. Objectius

## 1.

Previsió de l'evolució del sector turístic a curt termini (estiu 2020) i mig termini (final d'any 2020) mitjançant els indicadors bàsics:

- despesa, ocupació i nombre de pernoctacions

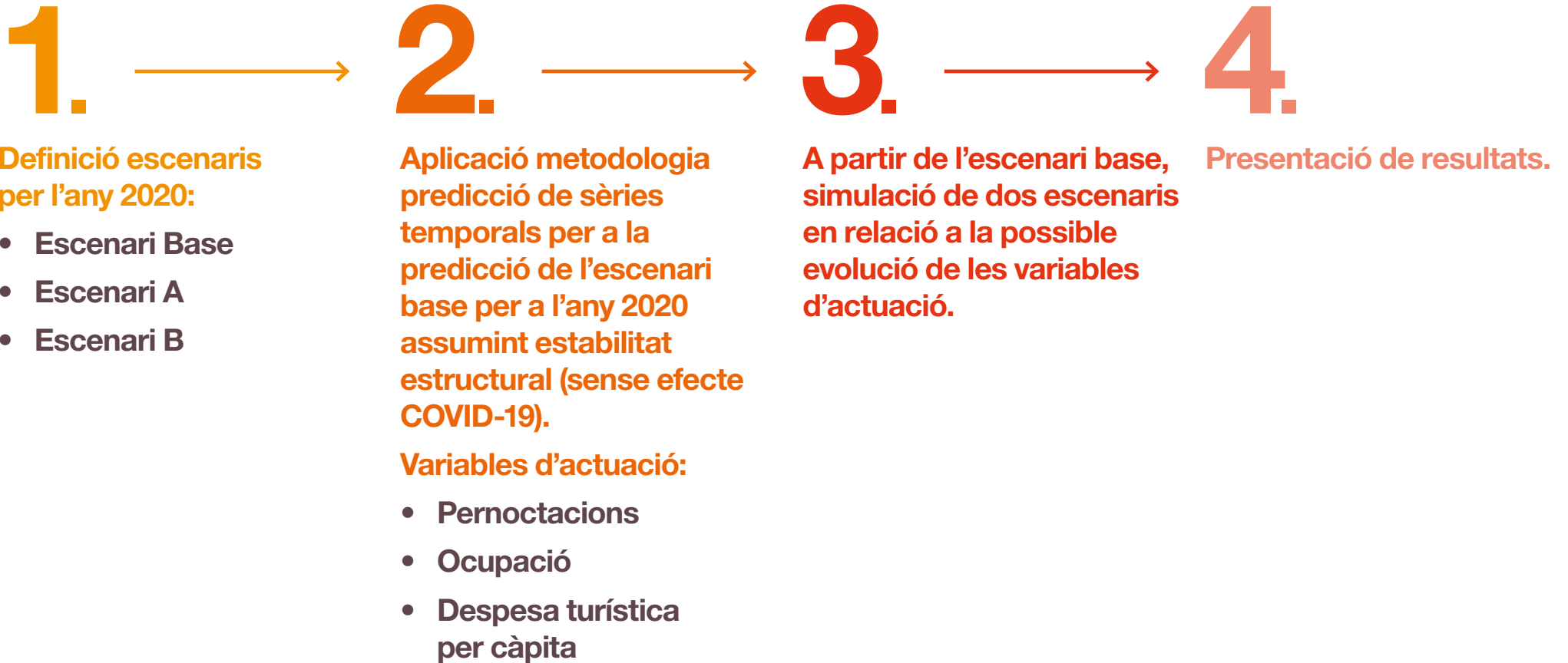


## 2.

Anàlisi de l'impacte econòmic sobre l'economia catalana, en el conjunt de l'any 2020.



## 2. Metodologia (I) Previsions indicadors turístics



## 2. Metodologia (II) Impacte de l'activitat turística sobre l'economia catalana

### Previsió evolució activitat del sector turístic

- Anàlisi de l'efecte sobre l'economia catalana, de manera anual, a partir del shock d'oferta (reducció de la producció) ocasionat per la crisi de la COVID-19 on, a més, hi ha una pronunciada contracció de la demanda interna i cessament de fluxos turístics.
- Se suposa un escenari, en l'economia catalana i espanyola, de reducció de l'activitat, amb caiguda de la producció i destrucció de teixit productiu, que condueix a una variació del creixement de l'economia espanyola entre el -8,7% i el -13,6% del PIB (segons BdE), amb els similars comportaments per l'economia catalana (reducció de l'activitat al voltant del -11% del PIB).
- Aquesta aproximació de l'evolució de l'activitat, via shock d'oferta, suposa una reducció a curt termini de la mateixa, i no proporciona "una descripció dels desenvolupaments posteriors més enllà del curt termini, al no incorporar una modelització explícita de les relacions entre els agregats econòmics" (BdE). Tampoc es consideren en aquests escenaris potencials estímuls o ajuts públics que podrien minvar el descens de l'activitat prevista.

- Escenaris BdE (oferta): Escenari de 8 setmanes de confinament amb normalització quasi completa al quart trimestre (-8,7% del PIB el 2020) i Escenari de 12 setmanes de confinament, amb normalització incompleta a fi d'any, especialment en les branques relacionades amb hostaleria i oci (-13,6% del PIB el 2020).
- Metodologia similar a l'aplicada per BdE, Ceprede, Foro Económico de Galicia, Fedea.
- Simulació escenaris en relació a evolució mensual de la FACTURACIÓ DE LES INDÚSTRIES TURÍSTIQUES. Via Oferta.
  1. Estimació per l'any 2019 del volum de negoci, valor afegit i ocupats de les Indústries turístiques de Catalunya a partir dades IDESCAT.
  2. Simulació de dos escenaris ( A i B ) en relació a la possible evolució del volum de negoci de les indústries turístiques.

### Anàlisi de l'impacte econòmic sobre l'economia catalana

- Aplicació de la metodologia Input-Output per derivació de l'impacte directe, indirecte i induït sobre les principals macromagnituds: facturació, valor afegit i ocupació equivalent a temps complert, per cada escenari.

## 3. Escenaris

A partir de l'escenari base, simulació de dos escenaris en relació a la possible evolució de les variables d'actuació.

### Escenari Base 2020

- Escenari hipotètic en què la crisi de la COVID-19 no hagués existit.

### Escenari A

- **Obertura d'establiments a principis del tercer trimestre.**
- **Restriccions menys fortes.**

### Escenari B

- **Recuperació més ràpida del turisme internacional.**
- **Restriccions més suaus al sector turístic.**
- **Situació relativament propera a la normalitat al darrer trimestre de 2020.**

## 4.1 Previsions

### Evolució d'indicadors turístics. Resultats

Simulació d'escenaris en funció de les variables d'actuació  
(turisme nacional i turisme internacional)



#### Total pernотacions

#### Despesa total

	Trimestre	Escenari A	Taxa creixement*	Escenari B	Taxa creixement*	Trimestre	Escenari A	Taxa creixement*	Escenari B	Taxa creixement*
<b>Real</b>	I-2019	29.556.992		29.556.992		I-2019	3.938		3.938	
	II-2019	50.152.148		50.152.148		II-2019	7.252		7.252	
	III-2019	80.175.522		80.175.522		III-2019	9.581		9.581	
	IV-2019	32.453.933		32.453.933		IV-2019	4.814		4.814	
<b>Predicció</b>	I-2020	21.550.952	-27,09%	21.550.952	-27,09%	I-2020	2.843	-27,80	2.843	-27,80%
	II-2020	1.863.425	-96,28%	3.726.849	-92,57%	II-2020	133	-98,17	266	-96,33%
	III-2020	21.946.973	-72,63%	36.455.857	-54,53%	III-2020	1.199	-87,49	2.646	-72,38%
	V-2020	12.629.290	-61,09%	19.961.480	-38,49%	IV-2020	1.191	-75,26	2.430	-49,51%

Unitats: pernотacions

\*sobre mateix trimestre de l'any anterior

Unitats: milions d'euros

\*sobre mateix trimestre de l'any anterior



## 4.1 Previsions

### Evolució d'indicadors turístics. Resultats

Simulació d'escenaris en funció de les variables d'actuació  
(turisme nacional i turisme internacional)



#### Treballadors ocupats hotels

	Trimestre	Escenari A	Taxa creixement*	Escenari B	Taxa creixement*
Real	I-2019	25.583		25.583	
	II-2019	39.093		39.093	
	III-2019	45.671		45.671	
	IV-2019	29.313		29.313	
Predicció	I-2020	19.396	-24,18%	19.396	-24,18%
	II-2020	0	-100,00%	4.001	-89,77%
	III-2020	14.030	-69,28%	23.383	-48,80%
	IV-2020	17.817	-39,22%	23.755	-18,96%

Unitats: treballadors ocupats

\*sobre mateix trimestre de l'any anterior

## 4.2 Previsions

### Evolució activitat turística. Anàlisi via oferta. Resultats

Variacions anuals simulades del volum de negoci de les indústries turístiques. Diferències 2019-2020

CCAE 2009 (3 dígits)		Escenari A	Escenari B
491-493	Transport interurbà per ferrocarril i d'altres transports terrestres	-18.3%	-15.8%
50	Transport marítim i per vies de navegació interiors	-47.5%	-39.6%
511-512	Transport aeri de passatgers i mercaderies	-55.0%	-50.8%
522	Activitats afins al transport	-15.0%	-15.0%
551-552-553-559-561-562- 563	Establiments, allotjament, restauració i serveis alimentació i begudes	-46.7%	-42.1%
682-683	Activitats immobiliàries	-10.4%	-10.4%
771-772-773	Lloguers varis	-26.3%	-20.4%
791-799	Agències viatges i activitats relacionades	-52.1%	-47.1%
823	Organització de convencions i fires de mostres	-65.8%	-62.5%
900-910-920	Activitats culturals i jocs d'atzar	-46.7%	-46.7%
931-932	Activitats esportives, recreatives i d'entreteniment	-50.3%	-50.3%
<b>TOTAL INDÚSTRIES TURÍSTIQUES</b>		<b>-25.7%</b>	<b>-24.1%</b>

## 5.1 Impacte

### Impacte via oferta. Sectors

		Impacte directe (indústries turístiques)	Impacte indirecte (tots els sectors)	Impacte induït (tots els sectors)	IMPACTE TOTAL
Punt de partida: Any 2019	Facturació	38.083,7 M€	24.127,6 M€	11.555,9 M€	73.767 M€
	Ocupats	358.558	149.780	89.120	596.458
	Valor afegit	20.372,9 M€	11.547,3 M€	6.744,5 M€	38.665 M€
Any 2020 Escenari A	Facturació	22.878,5 M€	14.283,5 M€	8.352,4 M€	45.514 M€
	Ocupats	263.160	105.257	77.039	445.456
	Valor afegit	15.344,5 M€	8.235,3 M€	5.830,2 M€	29.410 M€
Any 2020 Escenari B	Facturació	24.140,4 M€	15.114,8 M€	8.803,7 M€	48.059 M€
	Ocupats	276.745	111.357	81.202	469.304
	Valor afegit	16.053,5 M€	8.703,2 M€	6.145,3 M€	30.902 M€

## 5.2 Impacte

### Anàlisi via oferta. Diferència

Diferència amb 2019 absoluta	Facturació TOTAL M€	VAB M€	Ocupats equivalents
2020 Escenari A	-28.253	-9.255	-152.002
2020 Escenari B	-25.708	-7.763	-128.154

Diferència amb 2019 %	Facturació TOTAL M€	VAB M€	Ocupats equivalents
2020 Escenari A	-38,3%	-23,9%	-25,4%
2020 Escenari B	-34,9%	-20,1%	-21,4%

act.gencat.cat  
catalunya.com